

RAPPORT FINAL DE PROJET

Projet de renforcement de la conservation de la biodiversité à
travers le développement des activités alternatives aux
ressources naturelles en faveur des communautés riveraines
du Parc National de Kahuzi-Biega (PNKB) dans la Chefferie de
Kabare



Par la Coordonnatrice d'ACOPED asbl
AMANI RIZIKI Clémence

Avec l'appui de PEx

FEVRIER 2024

Informations à propos du projet :

Titre du projet	Projet d'appui à la conservation de la biodiversité à travers le développement des activités alternatives aux ressources naturelles en faveur des communautés riveraines du parc national de Kahuzi-Biega (PNKB) dans la Chefferie de Kabare
Date de démarrage et durée du projet	Date de démarrage : 28 juillet 2023 Date de fin : Fin janvier 2024 (Sous avenant de 1 mois). Durée du projet : 7 mois
Montant total du budget (en USD)	5470 USD
Financement	Primate Expertise (PEX)
Convention N° :	SL005/PEX-WEA/2023
Domaines d'intervention	Environnement/ Lutte contre la pauvreté
Exécution	Action Communautaire pour la Promotion de l'Environnement et le Développement Durable (ACOPED asbl)
Sites d'intervention :	Chefferie de Kabare Groupements d'Irambi-Katana et Bugorhe Villages de Kahungu et Mulangala, riverains du Parc National de Kahuzi-Biega (PNKB)

Résumé exécutif

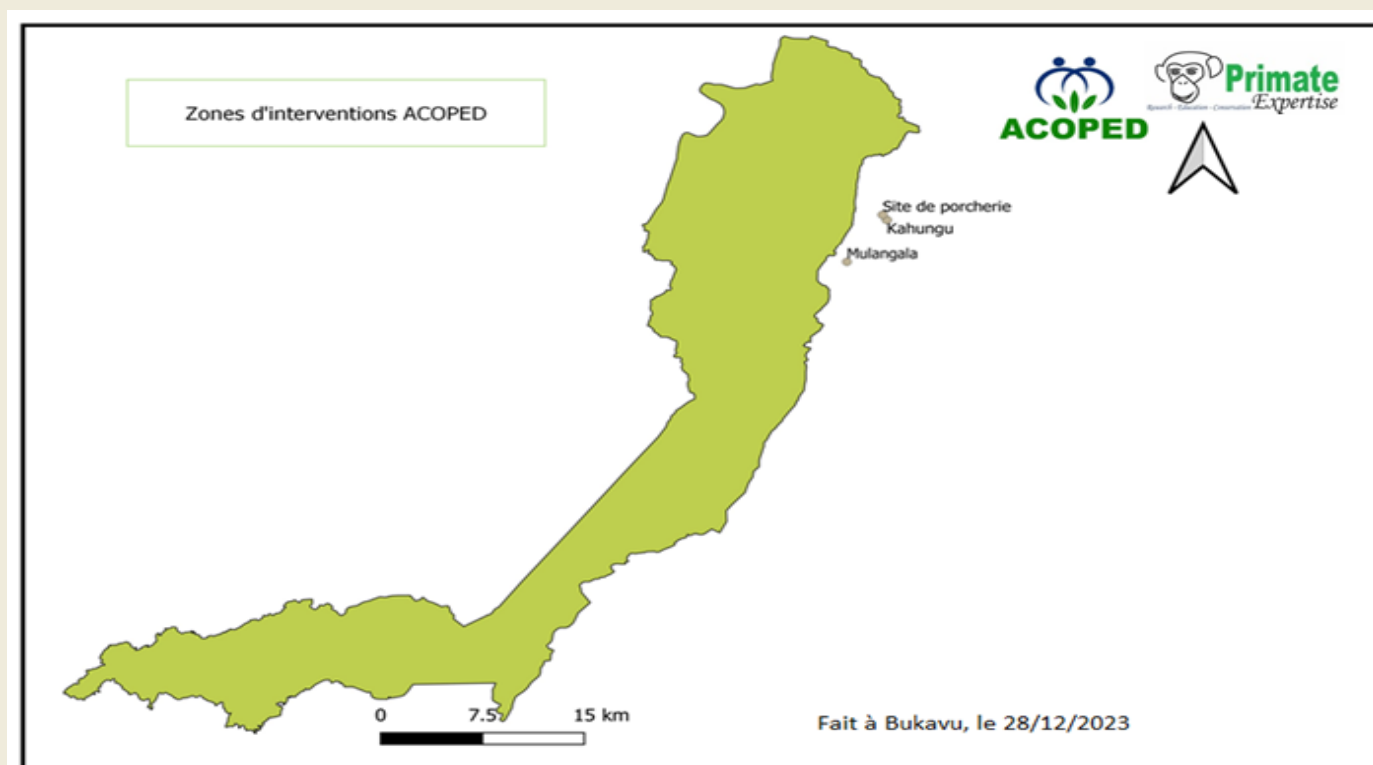
Le projet avait pour objectif le renforcement de la conservation durable de la biodiversité du PNKB à travers la promotion des activités alternatives aux ressources naturelles du parc en faveur des communautés riveraines des villages de Kahungu et Mulangala. Il s'est focalisé à la sensibilisation et conscientisation des communautés sur l'importance de la conservation du PNKB, le renforcement de capacité des bénéficiaires sur les nouvelles techniques agricoles et d'élevage des petits bétails ainsi que l'octroi des géniteurs des porcs et cobayes pour le renforcement de la sécurité alimentaire des communautés locales.

Des activités qui ont été organisées, ressortent des résultats satisfaisant, à savoir :

- 175 ménages des villages Kahungu et Mulangala ont été sensibilisés sur la conservation de la biodiversité ainsi que les prescrits de la loi N° 14 ;
- Production et diffusion d'un spot de sensibilisation des communautés sur l'importance du PNKB et les conséquences de sa destruction ;
- 50 membres des communautés issu de différents ménages ont été formés sur les nouvelles techniques agricoles et d'élevages des petits bétails ;
- 1 comité d'agriculteurs locaux a été mise en place dans chaque village d'intervention ;
- 1 hectare de champ communautaire a été loué et cultivé en raison de ½ hectare par village bénéficiaire ;
- 2115 kg de choux et 730 kg d'aubergine étaient produits dans les champs communautaires de Mulangala et Kahungu ;
- Deux mises bas de 5 lapereaux et 66 chiots soit un effectif de 31 lapins et 108 cobayes ;
- 5 porcs remis et suivi dans la porcherie communautaire de Kahungu.

I. INFORMATION GENERALE CONCERNANT LE PROJET

Le Parc National de Kahuzi-Biega (PNKB) comme tant d'autres Aires Protégées de la RD Congo est impacté par la pression anthropique malgré les multiples produits et services éco systémiques qu'il rend à l'humanité. Cette pression anthropique serait à la base de la dégradation des écosystèmes et de la biodiversité, conduisant à la longue aux effets du changement climatique. Ci-dessous la carte de localisation des zones d'interventions.



Ainsi, il a été conçu le projet d'appui au renforcement de la conservation durable des ressources naturelles du Parc National de Kahuzi-Biega (PNKB).

L'objectif global du projet est de renforcer la conservation durable de la biodiversité du PNKB à travers la promotion des activités alternatives aux ressources naturelles du parc en faveur des communautés riveraines des villages de Kahungu et Mulangala.

Pour y arriver, trois (3) objectifs spécifiques ont été définis notamment (i) sensibiliser et conscientiser les communautés sur l'importance de la conservation du PNKB, (ii) renforcer la sécurité alimentaire et la productivité socioéconomique au sein des ménages vulnérables riverains du PNKB, et (iii) renforcer les capacités des membres de communautés sur les nouvelles techniques agricoles.

De ces objectifs, quatre (4) résultats étaient définis :

- Les membres des villages Kahungu et Mulangala sont sensibilisés, conscientisés et s'approprient la conservation des ressources naturelles du PNKB ;
- La pression anthropique diminue sensiblement sur les ressources naturelles du PNKB grâce au renforcement de la sécurité alimentaire dans les ménages riverains du PNKB ;
- Le revenu des bénéficiaires augmente et assure la sécurité alimentaire, des ménages à travers les productions agricoles ;
- Les membres des communautés pratiquent les nouvelles techniques agricoles.

Ainsi, 2 composantes concourent à ces résultats dont la promotion de l'agriculture maraichère et l'élevage du petit bétail (porcs, cobayes et lapins).

La cible du projet est de 25 bénéficiaires membres des villages Kahungu pour l'appui en agriculture et porcherie communautaire et 25 autres de Mulangala pour le petit élevage (lapins et cobayes) et agriculture communautaire.

II. Etat des progrès du projet jusqu'au 31 janvier 2024

Ce rapport est celui marquant la fin de projet et qui doit montrer d'une façon succincte les progrès réalisés, les contraintes et les défis à relever. Les réalisations sont développées, dans les paragraphes suivants selon les composantes et les résultats escomptés du projet. L'approche méthodologique adoptée est la compilation des différents rapports de progrès élaborés pendant toute la vie du projet.

2.1. Lancement officiel du projet

2.1.1. Réunion de lancement

Dans le but de renforcer l'implication et l'appropriation du projet par les leaders communautaires (Chefs de groupements, chefs de villages et sous villages, les leaders communautaires, ...), il a été organisé une réunion de lancement du projet dans les deux villages bénéficiaires (Kahungu et Mulangala).

Ces réunions ont constituées de cadres pour expliquer davantage les activités du projet aux représentants des communautés (Chef de village et Chefs de sous villages, leaders locaux et autres membres des communautés Kahungu et Mulangala) et discuter ensemble sur les modalités de leurs mises en œuvre.

C'est ainsi que le lancement a porté essentiellement sur deux grands points, à savoir :

1. La présentation du projet : le contexte, les objectifs, les résultats attendus, les activités, le chronogramme des activités, avantages et critères de sélection des bénéficiaires ;
2. Les responsabilités (qui fait quoi, où, quand, pourquoi et comment).



Participants au lancement du projet à Kahungu



À l'issue des présentations des points ci-haut énumérés, il a été ouvert un espace pour les échanges autour du projet.

Tous les Chefs de villages (Kahungu et Mulangala) ainsi que les bénéficiaires ont manifesté leur satisfaction pour l'appui de l'ACOPEP à travers Primate Expertise (PEX). Ils ont montré que l'appui est d'une importance capitale non seulement pour l'amélioration tant soit peu des conditions de vie des communautés mais aussi pour la diminution de la forte dépendance des ressources naturelles du PNKB par la communauté.



Echanges entre participants



Certaines questions de compréhension ont été posées par différents participants aux séances (cfr. annexe1).

• Résolutions

Les réunions de lancement officiel des activités du projet ont permis ACOPED de renforcer davantage l'implication et l'appropriation des Chefs de villages et leaders locaux dans la mise en œuvre du projet et la protection du PNKB.

Ainsi au cours de la réunion, les résolutions ci-après ont été arrêtées :

a) Validation des critères de sélection des bénéficiaires :

six (6) critères ci-après étaient validés par les participants à l'unanimité :

- Etre habitant des villages Kahungu et Mulangala, riverains du PNKB ;
- Exprimer et/ou manifester le besoin d'être bénéficiaire;
- Etre vulnérable tout en possédant la force physique pour pratiquer les activités agricoles ;
- Avoir un esprit d'équipe ;
- Etre capable d'aller et/ou d'accéder au champ communautaire ;
- Etre disponible à participer aux activités communautaires.

b) Critères de sélection des champs communautaires : il a été convenu entre participants de choisir les champs : accessibles, productifs et localisé dans un milieu sécurisé (à faible taux de vol).

c) Recommandation aux Chefs de villages :

- identifier les bénéficiaires sur la base des critères prédéfinis en collaboration avec les chefs de sous villages, leaders et comités locaux d'ACOPEP,
- identifier les champs communautaires à prendre en location durant 6 mois,
- participer aux réunions des comités d'agriculteurs accompagnés, et
- assurer aussi le suivi auprès des bénéficiaires.

2.2. Organisation des campagnes de sensibilisation à Mulangala et Kahungu

Les campagnes ont été organisées dans le but de sensibiliser et conscientiser les communautés riveraines sur l'importance de la conservation du parc national de Kahuzi-Biega (PNKB) et contribuer à la vulgarisation de loi n° 14/003 du 11 Février 2014 relative à la conservation de la nature en RD Congo.

2.2.1. Sensibilisation et vulgarisation de la loi n° 14 auprès des communautés de Kahungu et Mulangala

La sensibilisation et la vulgarisation de la loi n° 14 a eu lieu au niveau de Mukaba au centre de santé de Kahungu avec la participation de 80 personnes dont 45 femmes et 35 hommes. Ci-dessous les photos illustratives.

A Mulangala la sensibilisation publique s'est déroulée à la cour du Chef de village, 95 participants dont 33 femmes et 62 hommes. Ci-dessous le tableau récapitulatif.

Tableau : Répartition des participants à la sensibilisation

Villages	Adultes		Jeunes	
	M	F	M	F
Kahungu	17	33	18	12
Mulangala	38	25	24	8
Total	55	58	42	20



Participants de Kahungu



Participants de Mulangala

Communication du chef de village

Concernant la vulgarisation de la loi n° 14/003 du 11 février 2014 relative à la conservation de la nature, la communauté elle-même à travers ses jeunes leaders s'est expliquée la loi avec une attention particulière au TITRE V : DES INFRACTIONS ET DES PEINES que doit subir un destructeur de la nature.

C'est ainsi qu'un lisait en français et l'autre la traduction en swahili avec l'appui de l'équipe ACOPEL.



Lecture des dispositions de la loi N° 14 par les jeunes leaders

A l'issue des séances de sensibilisation plusieurs questions de compréhension (pourquoi le Parc n'arrête pas les pygmées qui détruisent le PNKB ?, Est-ce que c'est seulement les Gorilles qu'on peut trouver dans le PNKB ?, Que prévoit la loi en rapport de la prédation des cultures des communautés riveraines ?, etc.) étaient posées par les participants et les réponses étaient données. En outre, quelques recommandations étaient formulées de manière générale :

- Intensifier les séances de sensibilisation et de vulgarisation de la loi n° 14 et la mettre à la disposition des communautés en langues locales ;
- Demander au PNKB la visite aux gorilles gratuite par les membres des communautés riveraines ;
- Renforcer les appuis en activités génératrices de revenu en faveur des communautés riveraines du PNKB ;
- Demander au PNKB de renforcer les patrouilles et chasser les pygmées de l'intérieur du Parc.



Questions des participants

2.2.2. Production des spots de sensibilisation

Dans le but d'atteindre un grand public, la Radio Gorilla FM (90.3/Gorilla Fm), a produit un spot portant sur la sensibilisation des communautés sur l'importance du PNKB et les conséquences de sa destruction.

2.3. Appui à la promotion de l'agriculture maraichère

Cette activité vise à accroître les revenus de familles bénéficiaires dans les deux villages, Kahungu dans le groupement d'Irhambi-Katana et Mulangala dans le groupement de Bugorhe (chefferie de Kabare) en développant des activités génératrices de revenus, afin de diminuer tant soit peu la pression sur la biodiversité du Parc National de Kahuzi-Biega (PNKB).

Le projet prévoit le développement de champs communautaires pour la production de cultures vivrières (choux et aubergine), des séances de formation sur les techniques agricoles, appui en matériels et produits phytosanitaires.

Ainsi, certaines activités ont été réalisées à savoir :

2.3.1. Identification des bénéficiaires et des champs communautaires

Ces activités étaient réalisées par un consortium des Chefs de villages, sous villages, leaders locaux et membres des comités locaux d'ACOPED asbl en tenant compte des critères prédéfinis lors du lancement officiel des activités du projet comme susmentionné.

Ainsi, 50 bénéficiaires ont été identifiés en raison de 25 par village et regroupés dans trois champs communautaires de 1 ha dont un champ ½ hectare à Mulangala et 2 constituant ½ hectare à Kahungu.

Dans chacun des deux villages un comité de gestion a été mise en place afin d'assurer un suivi rapproché du champ communautaire et orienter les autres membres (bénéficiaires).



Champ de Kahungu



Champ de Mulangala

2.3.2. Renforcement des capacités des bénéficiaires

Dans le but d'atteindre les objectifs assignés, une formation a été organisée à l'Hôtel New Center de Kavumu en faveur de 50 bénéficiaires de Kahungu et Mulangala (Cfr. liste des bénéficiaires en annexe 1).

Cette formation portée sur les nouvelles techniques agricoles de choux et aubergine (aménagement du champ et plates-bandes, sélection des semences et engrais organiques, utilisation des phyto sanitaires, etc.). ci-dessous le tableau synthèse des participants à la formation et photo illustrative.

Tableau : Répartition des bénéficiaires selon les villages et sexes

Villages	Adultes		Jeunes	
	M	F	M	F
Kahungu	10	9	4	2
Mulangala	14	6	5	0
Total	24	15	9	2



Renforcement des capacités des bénéficiaires

2.3.3. Mise en place des plantules

A l'issue de la formation, les bénéficiaires en collaboration avec le technicien agronome en charge de suivi phytosanitaire des champs communautaires ont développé les plates-bandes pour les germoirs des semences.

Ensuite, un suivi phyto sanitaire a été assuré par l'agronome en collaboration avec les bénéficiaires communautaires formés. Ci-après les photos illustrative



Suivi phyto sanitaire des plantules des aubergines, choux à Kahungu

Il est à noter que toutes les plantules sont mises en terre dans les différents champs communautaires par les bénéficiaires.

Ces travaux ont été une occasion pour les communautés de renforcer leur cohésion sociale et promouvoir l'esprit du travail en équipe.



Champ communautaire de Mulangala et Kahungu

2.3.4. Suivi et entretien des champs communautaires

Le suivi des champs communautaire a été assuré par le consultant agronome en collaboration avec les bénéficiaires. Les travaux ont porté sur le suivi phyto sanitaires et entretiens. Ci-dessous les images illustratives



Suivi phyto sanitaires



Entretien des champs communautaires

2.3.5. Résultats de récolte des champs communautaires

a) Champs communautaire de Kahungu

Au total 2115 kg de choux et 730 kg d'aubergine étaient produit dans les champs communautaires de Mulangala et Kahungu.

Le village de Mulangala a produit 1720 kg de choux et 506 kg d'aubergines tandis qu'à Kahungu il ya eu récolté de 395 kg de choux et 224kg d'aubergines.

Cette différence significative de production serait dite à la grande mobilisation et appropriation des bénéficiaires de Mulangala.



Récolte d'aubergines et évaluation du poids

2.4. Appui en petits élevages

2.4.1. Elevage des lapins et cobayes à Mulangala

L'objet principal de la cuniculture et cavia porcellus est principalement la production de viande qui est largement considérée comme une viande aux belles qualités nutritionnelles. C'est une viande riche en protéines et pauvre en lipides, riche en minéraux et pauvre en sodium. Elle est également identifiée comme une source d'acides gras oméga 3, indispensables au bon fonctionnement de l'organisme humain (rétine, cerveau, système nerveux) qui ne sait pas les fabriquer. Cet élevage vient également comme alternative aux ressources naturelles que les communautés riveraines en générale et celles de Mulangala cherchent en particulier dans le Parc pour leur survie.

Point n'est besoin de rappeler que l'élevage du cobaye est une activité familiale secondaire, pratiquée par les personnes vulnérables à faible revenus, en l'occurrence les femmes et les enfants.

Cet élevage de cobaye est intégré comme support additionnel lors de l'appui des ménages vulnérables en géniteurs de lapins et des porcs ainsi qu'un appui en l'agriculture maraîchère. Il permet aux ménages disposant des enfants mal nourris de retrouver leur santé.

a) Formation des bénéficiaires

Après l'identification des bénéficiaires, 25 personnes étaient sélectionnées et ont suivi la formation en zootechnique (habitat des animaux, hygiène, parasites et traitement, alimentation, abreuvement, maîtrise de la reproduction, ...).

Le formateur et bénéficiaires ont partagé leurs expériences dans la conduite de la cuniculture et cavia porcellus.

Ces expériences démontrent que l'élevage de cobayes dans un système amélioré n'est pas bien maîtrisé pour l'instant, et que ce système d'élevage n'est pas du tout rentable (le coût d'investissement est largement supérieur aux revenus générés).

Les bénéficiaires qui ont déjà réussi à multiplier les cobayes dans le système de production traditionnel (dans la cuisine), ont démontré que ce type d'élevage reste toutefois possible, mais sous certaines conditions, surtout l'apport de la chaleur et la protection contre les prédateurs (rats).

A l'issue de la formation, les bénéficiaires ont remercié l'organisation de la formation qui leur a permis de renforcer les capacités sur les nouvelles techniques d'élevages des lapins et cobayes.

b) Octroi des géniteurs

Ainsi, 11 ménages vulnérables ont bénéficié d'un appui en élevage des lapins en raison de 2 géniteurs par bénéficiaire (soit 28 lapins distribués) et 14 autres en élevages des cobayes dont 3 géniteurs par ménage bénéficiaire (soit 42 cobayes distribués) (Cfr. liste des bénéficiaires en annexe 2).



Appui en géniteurs des lapins et cobayes

De cet appui, il y a eu 2 cas de mortalités, la mise bas de 5 lapereaux et 66 chiots. L'effectif actuel des lapins auprès des bénéficiaires s'élève à 31 individus et 108 cobayes.



Elevage des lapins à Mulangala



Cobayers

2.4.2. Renforcement de la porcherie communautaire de Kahungu

Vu l'importance de ce centre de multiplication appelé « porcherie communautaire », il a été planifié de réintroduire les activités d'élevage de porc afin de promouvoir la porciculture au sein des ménages vulnérables dans le groupement d'Irhambi-Katana, village de Kahungu afin de contribuer tant soit peu à la lutte contre la pauvreté dans les ménages riverains du PNKB et diminuer sensiblement leur dépendance aux ressources naturelles du Parc.

Pour ce faire, certaines activités ont été réalisées telles que :

- La réhabilitation de la Porcherie : Cette réhabilitation consistait à la mise en bon état les étables et la finition de la maison avec les treillis afin d'accueillir les porcs dans des bonnes conditions.



Porcherie

Aménagement des étables

Finition des murs avec les treillis

- Stérilisation de la porcherie avec la chaux : Cette activité a été organisée afin d'éviter des potentielles contaminations des porcs.



Stérilisation de la porcherie

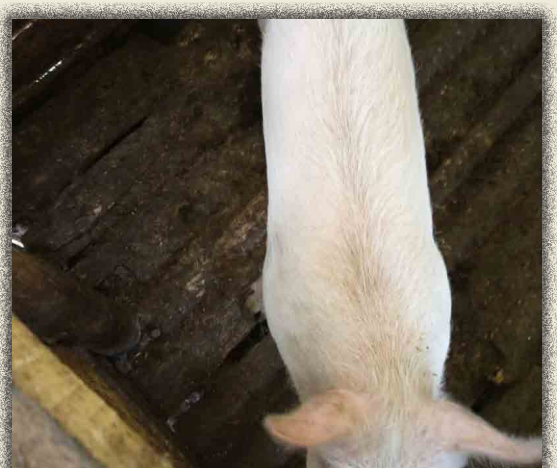
- Achat des géniteurs : Au total, 5 porcs des races Landrace (3) et Piétrain(2) étaient achetés dont 4 femelles (truiés) et 1 male (verrat).



Truies



Verrat



Etat des porcs dans la ferme

Il est à noter que les porcs sont isolés de tout contact avec l'extérieur (hommes, animaux, objets). Cependant, certains travaux sont assurés par les gardiens, à savoir :

- l'alimentation des animaux ;
- le nettoyage (soins hygiéniques) et entretien de la porcherie ;
- Suivi régulier des comportements des animaux ;
- suivi sanitaire par le vétérinaire.

III. CONCLUSION

Projet de renforcement de la conservation de la biodiversité à travers le développement des activités alternatives aux ressources naturelles en faveur des communautés riveraines du Parc National de Kahuzi-Biega (PNKB) dans la Chefferie de Kabare. Le projet est d'une durée de 6 mois avec avenant de 1 mois ; il a démarré en Juillet 2023 dans les villages de Kahungu et Mulangala.

De ce projet, 175 personnes étaient sensibilisées, 50 renforcées en capacités sur les nouvelles techniques d'élevages et d'agricultures, 1 hectare de terre a été loué en faveur des bénéficiaires pour l'agriculture maraichère. 2115 kg de choux et 730 kg d'aubergine ont été produit dont 1/3 de récolte a été distribué entre les bénéficiaires pour l'alimentation familiale et 2/3 de la production a été vendu à la hauteur de 1 450 000 fc. Ce montant a facilité la nouvelle location d'un lopin de terre, l'achat des semences et contribution au paiement des frais scolaires des enfants par certains membres bénéficiaires.

Un total de 28 lapins et 42 cobayes étaient distribués aux membres et les résultats intermédiaires s'élève à 31 lapins et 108 cobayes après la mise bas. En plus, 5 porcs ont été appuyés à Kahungu.

Malgré l'insuffisance des ressources financières, les activités menées du projet ont produit d'importants résultats comme énuméré ci-haut ; elles en auraient produit davantage si d'une part, le projet touché plusieurs ménages et villages riverains du Parc et la courte durée soit 6 mois n'a pas permis le suivi de tout le cycle de récolte des aubergines et reproduction des porcs. A cela s'ajoute la faible appropriation des bénéficiaires de Kahungu et disponibilité de grands espaces de terre.

En effet, beaucoup de techniques et d'importantes actions visant la conservation des ressources naturelles du PNKB et l'amélioration des conditions de vie de communautés ont été conduites. Concernant le premier résultat de sensibilisation et conscientisation a été une occasion importante d'informer et de vulgariser la loi N° 14/003 du 14 février 2014, plus au moins 47 membres des communautés ont déclaré de ne plus exercer les activités illégales dans le PNKB.

La gestion participative est le moteur de la protection des parcs nationaux et de la conservation de la biodiversité. Bien que la mobilisation de certaines populations riveraines soit acquise, les résultats déjà atteints méritent les mesures d'accompagnement en vue de lutter toujours contre la pauvreté des communautés riveraines qui les pousse à la dépendance des ressources naturelles du parc.

Au regard de la situation que traverse les communautés riveraines et en vue de garantir la pérennité des acquis du projet ainsi qu'une meilleure conservation de la biodiversité ; dans cette situation, il serait souhaitable :

- Etendre le projet dans d'autres villages riverains du PNKB ;
- Constituer les bénéficiaires de Mulangala en coopérative agricole pour assurer les acquis du projet à long terme ;
- Mobiliser d'autres partenaires intervenant dans la conservation et lutter contre la pauvreté à travers le développement d'autres AGRs pour permettre une autonomisation de ces communautés riveraines.

D'énormes efforts restent cependant à développer surtout en matière de sensibilisation et conscientisation des populations locales pour une conservation durable des ressources naturelles du parc national de Kahuzi-Biega.

Fait à Bukavu, le 15 février 2024
Pour ACOPED asbl

AMANI RIZIKI Clémence
Coordonnatrice

Annexe 1 :

Questions de compréhension posées par les communautés lors du lancement officiel du projet.

1. Est-ce les produits phytosanitaires et vétérinaires seront remis à chaque bénéficiaire ?
2. Possible que le projet puisse intégrer nos modes d'élevages des lapins afin de favoriser l'atteinte des objectifs assignés comme les techniques importées ont déjà prouvées leurs limites ?
3. Possible de nous accompagner aussi en élevage des chèvres et poules ?
4. Comme vous parlez d'un appui en élevage rotatif, quel sera le comportement du partenaire ACOPED vis-à-vis du bénéficiaire si le lapin parvenait de mourir avant la mise bas ?
5. Après avoir restitué au comité les géniteurs, est ce que le bénéficiaire peut déjà vendre les autres géniteurs ?
6. Quelle est la mesure qui sera prise pour un bénéficiaire appuyé en agriculture maraichères et potagère qui ne participe pas aux travaux d'entretiens du champ communautaire ?
7. Est-ce que l'objectif de la formation est d'apprendre aux bénéficiaires comment cultiver les aubergines et les choux ?
8. Est-ce que le champ d'action ne concerne que les villages riverains ou alors y-a-t-il d'autres spécificités et qui doit bénéficier ce projet ?
9. Comment éradiquer le braconnage au PNKB ?
10. De toutes ces questions, les réponses ont été fournies par l'équipe ACOPED et certains participants à la réunion.

Annexe 2 : Liste des bénéficiaires des lapins et cobayes

BENEFICIAIRES DE L'ELEVAGE DES LAPINS

BENEFICIAIRES DE L'ELEVAGE DES COBAYES

LISTE DES BENEFICIAIRES DE L'AGRICULTURE ET PETIT ELEVAGE DE MUIANGALA

I. Beneficiaires de l'eleavage des lapins

N°	NOM ET POST.-NOM	SEXE	T/M	FILLES	GARCONS	Nbr Géniteur reçu		Téléphone	SIGNATURE
						M	F		
01	WANGUWAMBO KAYUMBU	M	8	3	3	0	2	0997528305	
02	XAVIER FORT	M	8	4	3	0	2	0997955164	
03	BAGULA MUGARUKA	F	12	8	2	1	1	-	
04	NTABUGI CHASHA	F	7	2	1	1	1	-	
05	BYENDA MUYEBWA	M	7	2	3	1	1	0999633585	
06	KULONDWA KAGERA	M	7	1	4	1	1	09744893845	
07	DEBORA GIZA	F	5	2	1	0	2	-	
08	MULEGA GIZA	M	12	4	6	1	1	-	
09	SHUKURU CHIBEGWA	M	6	1	3	1	1	-	
10	NSIMIRE CHIRUNGU	F	9	5	2	0	2	0995954871	
11	BENGEHYA KAMACIRA	F	11	5	4	1	1	-	

Coordination nationale
Bukavu/Sud-Kivu
RD, Congo

Commune d'Ihanda
AV. Patrice Emery Lumumba
N°190

Phone : + 243 97 90 49 170
+ 243 81 45 81 438

E-mail : acopedrdc@gmail.com
info@acoped.org
Site web: www.acoped.org



ACOPED

ACTION COMMUNAUTAIRE POUR LA PROMOTION DE
L'ENVIRONNEMENT ET LE DEVELOPPEMENT DURABLE
COORDINATION NATIONALE/RDC
N°JUST./SG/20/24288/2021 sous le n° F.92/45.167

II. Bénéficiaires de Pélevage des Cobayes

12	ALPHONSE MARANGA	M	8	3	3	1	2	-	
13	ZIBONERA MUSHINGO	M	11	5	5	2	2	-	
14	MATHIEUX MUHARABU	M	6	2	2	1	2	0991061220	
15	ESPOIR CHIKARA	M	5	2	1	1	2	-	
16	BEATRICE BIHUMBI	F	6	2	2	1	2	-	
17	GIDORHO KANTULIANYA	M	17	9	6	1	2	09751300343	
18	MUNGANGA LUGERE	M	13	6	5	1	2	-	
19	GHAKUMI KALE NGURHA	F	8	3	3	1	1	-	
20	SOPHIA MALINGI	F	12	7	3	2	1	-	
21	ZAWADI MUFUJIRO	F	11	4	5	1	1	-	
22	PASCALINE FIKIRI	F	10	4	4	2	1	-	
23	SHUKURU MUDESI	M	8	4	2	-	-	-	
24	BYENDA KAFULI	F	6	2	2	1	1	-	
25	BUJIRURI CHIRHANACHO	M	8	3	3	2	1	-	

Coordination nationale
Bukuru/Sud-Kivu
RD, Congo

Commune d'Ibanda
AV. Pasteur Emery Lumumba
N°190

Phone : + 243 97 90 49 170
+ 243 81 45 81 438

E-mail : acopedrdc@gmail.com
info@acoped.org
Site web : www.acoped.org

Pays : REPUBLIQUE DEMOCRATIQUE DU CONGO

N° de dossier du projet :

Projet : Projet d'appui à la conservation de la biodiversité à travers le développement des activités alternatives aux ressources naturelles au parc national de Kahuzi-Biega (PNKB) dans la Chefferie de Kabare

N° de la convention : SLD009PEX-W/EA2023

Montant contractuel : 5470 USD

Bénéficiaire : ACOPED asbl

Durée : 6 mois

Tranche reçue : 4849,5

Registre comptable	Nature de la pièce justificative	Date du document	Modes de paiement (banque, espèces, chèque)	Date de paiement	Code Budgétaire	Fournisseur/Bénéficiaire	Description de l'enregistrement	Entrée	sortie	solde
1							Total ressources	\$ 4 649,50		\$ 4 649,50
2	Bon de sortie n° 002	11 juillet 2023	Caisse	17 juillet 2023	PRCB4.1	Gorilla F.M.A.R Design, Kotchea S.A.R.L	lancement officiel du projet d'appui à la conservation		\$ 600,00	
3	Bon de sortie n° 007	26 juillet 2023	Caisse	27 juillet 2023	PRCB4.2	koko namahanga ACCO	Sensibilisation des bénéficiaires de Mulangala et Kahundu		\$ 260,00	
4	Bon de sortie n° 013	1 août 2023	Caisse	4 août 2023	PRCB4.3	Baraka house, ACCO, Tumaini, ONMV	Réhabilitation porcherie, achat géniteurs et alimentation porcs, achat de produits vétérinaires		\$ 1 175,00	
5	Bon de sortie n° 016	14 août 2023	Caisse	18 août 2023	PRCB4.4	Bisirwa, Mulindo, Kawumu Center, Karibu	Renforcement de capacité des bénéficiaires et installation de porcs		\$ 1 045,00	
6	Bon de sortie n° 018	24 juillet 2023	Caisse	21 août 2023	PRCB4.5	Amani MAGALA, Bahati BAZIBUHE	Paiement prime ouvrier et gardien à la porcherie pour le mois de juillet		\$ 70,00	
8	Bon de sortie n° 021	8 septembre 2023	Caisse	8 septembre 2023	PRCB4.7	Munru hara upendeleo APRMOTOCO	Construction des cages pour les lapins		\$ 160,10	
9	Bon de sortie n° 025	15 septembre 2023	Caisse	15 septembre 2023	PRCB4.8	MAKOMBWE, MUNDORO, WANGUWABO	Location champs à Kahundu et Mulangala		\$ 300,00	
10	Bon de sortie n° 027	24 juillet 2023	Caisse	25 septembre 2023	PRCB4.9	Amani MAGALA, Bahati BAZIBUHE	Paiement prime ouvrier et gardien porcherie mois de d'août		\$ 70,00	
11	Bon de sortie n° 029	5 septembre 2023	Caisse	6 octobre 2023	PRCB4.10	SANTE ANIMALE, SABI S.A.R.L	Achat des défécateurs de lapins et cobayes		\$ 246,00	
12	Bon de sortie n° 031	15 septembre 2024	Caisse	16 octobre 2023	PRCB4.11	NTASONGERWA MUSHOBEKWA	Paiement astronome mois de septembre		\$ 50,00	
13	Bon de sortie n° 033	24 juillet 2023	Caisse	24 octobre 2023	PRCB4.12	Amani MAGALA, Bahati BAZIBUHE	Paiement gardien et ouvrier porcherie à Mulangala		\$ 70,00	
14	Bon de sortie n° 037	15 septembre 2023	Caisse	16 décembre 2023	PRCB4.13	NTASONGERWA MUSHOBEKWA	Paiement prime astronome mois d'octobre		\$ 50,00	
15	Total première tranche	10 novembre 2023	Caisse	10 novembre 2023		ACOPED/peX	Entrée caisse ACOPED	\$ 4 649,50	\$ 4 096,10	\$ 553,40
	Bon d'entrée no 34						Total ressources	\$ 1 373,90		
16	Bon de sortie no 39	17 novembre 2023	Caisse	20 novembre 2023	PRCB4.14	Justin LUSHOMBO, RAFEKI-GIE, ACCO	Achat aliments pour les porcs de Kahundu		\$ 525,00	
17	Bon de sortie n° 41	23 novembre 2023	Caisse	23 novembre 2023	PRCB4.15	BAHATI BAZIBUHE	Paiement prime gardien porcherie octobre		\$ 35,00	
18	Bon de sortie n° 42	25 novembre 2023	Caisse	25 novembre 2023	PRCB4.16	AMANI MAGALA	Paiement prime ouvrier porcherie mois d'octobre		\$ 35,00	
19	Bon de sortie n° 46	27 novembre 2023	Caisse	27 novembre 2023	PRCB4.17	Justin LUSHOMBO, Munru hara upendeleo	Construction des cages pour les lapins à Mulangala		\$ 200,00	
20	Bon de sortie n° 047	30 novembre 2023	Caisse	30 novembre 2023	PRCB4.18	BALUME MUZITO Juvenal	Paiement prime trimestrielle (Septembre, Octobre, Novembre 2023)		\$ 105,00	
21	Bon de sortie n° 48	22 décembre 2023	Caisse	22 décembre 2023	PRCB4.19	BAHATI BAZIBUHE	Paiement prime gardien porcherie mois de Novembre		\$ 35,00	
22	Bon de sortie n° 049	23 décembre 2023	Caisse	23 décembre 2023	PRCB4.20	AMANI MAGALA	Paiement prime ouvrier et gardien à la porcherie pour le mois de Novembre		\$ 35,00	
23	Bon de sortie n° 050	24 décembre 2023	Caisse	24 décembre 2023	PRCB4.21	NTASONGERWA MUSHOBEKWA	Paiement astronome mois de Décembre		\$ 50,00	
24	Bon de sortie n° 051	5 janvier 2024	Caisse	9 janvier 2024	PRCB4.22	GIE	Achat aliments pour les porcs de Kahundu		\$ 178,90	
25	Bon de sortie n° 053	24 janvier 2024	Caisse	24 janvier 2024	PRCB4.23	BAHATI BAZIBUHE	Paiement gardien porcherie mois de Décembre		\$ 35,00	
26	Bon de sortie n° 054	25 janvier 2024	Caisse	25 janvier 2024	PRCB4.24	AMANI MAGALA	Paiement ouvrier à la porcherie mois de Décembre		\$ 35,00	
27	Bon de sortie n° 055	29 février 2024	Caisse	29 février 2024	PRCB4.25	BALUME MUZITO Juvenal	Paiement deuxième trimestre de l'ouvrier au clapier à Mulangala		\$ 105,00	
	Total deuxième tranche							\$ 1 373,90	\$ 1 373,90	\$ -
	Total général (T1 + T2)							\$ 5 470,00	\$ 5 470,00	\$ -

Commentaire:

En date du 07 juillet 2023, ACOPED a reçu de son partenaire Primate Expertise (PEX) la première tranche du projet évaluée à 4649,5\$ soit 85% du montant global et la deuxième tranche de 15% soit 820,5\$. L'appui en agriculture, petit élevage, en renforcement des capacités des bénéficiaires et la supervision des activités. Il s'observe que 4096,10\$ a été utilisé dans la mise en œuvre des activités et justifié au courant de la première tranche. Le solde de 553,40\$ comme report de la première tranche a été affecté au courant de la deuxième tranche. Le solde actuel est de zéro.

Elaboré par

Vu et approuvé par la Coordinatrice ACOPED

QUELQUES PHOTO ILLUSTRATIVES DU PROJET







acopedrdc@gmail.com
info@acoped.org
www.acoped.org



By Rev. Pasteur Hubert M